

VI. WYKAZANIE SPÓJNOŚCI SPECYFIKI OBSZARU Z CELAMI LSR

Makroregion Pojezierza Mazurskiego, to jeden z najbardziej atrakcyjnych obszarów Polski zarówno pod względami krajobrazowymi, jak i turystycznymi. Wolorami środowiska naturalnego tego obszaru są: zróżnicowane ukształtowanie powierzchni, liczne jeziora, duże kompleksy leśne, bogata fauna i flora oraz liczne rezerваты przyrody. Tereny te należą do jednych z ostatnich w Europie obszarów o dominującym udziale naturalnych cech przyrodniczych, krajobrazowych i kulturowych. Wysokie walory przyrodniczo-krajobrazowe umożliwiają rozwój różnych form rekreacji i lecznictwa uzdrowiskowego, przemysłu czystych technologii oraz rolnictwa wytwarzającego produkty najwyższej jakości. Te właśnie uwarunkowania stwarzają doskonałe możliwości rozwoju gospodarki na tych terenach, przede wszystkim sektora usług turystycznych. Pod tym względem cele Lokalnej Strategii Rozwoju są bardzo ściśle związane ze specyfiką obszaru EGO. Każdy cel zarówno ogólny jaki szczegółowy wynika bezpośrednio z przeprowadzonych analiz SWOT, które uwzględniają wszystkie aspekty historyczne, kulturowe, przyrodnicze oraz społeczno-gospodarcze obszaru. Aby dokonać bardziej precyzyjnego sformułowania celów przygotowano dodatkowe analizy SWOT w obszarze turystyki, aktywności społeczno-gospodarczej mieszkańców i środowiska.

Cel ogólny 1. – Stworzenie zintegrowanej oferty turystycznej w oparciu o wykorzystanie walorów przyrodniczych i kulturowych obszaru EGO

wraz z celami szczegółowymi:

Cel szczegółowy 1.1. Poprawa i rozbudowa stanu infrastruktury rekreacyjno-turystycznej,

Cel szczegółowy 1.2. Promocja walorów turystycznych obszaru,

Cel szczegółowy 1.3. Rozwój usług związanych z turystyką i wypoczynkiem,

Ww. cel ściśle wiąże się z wykazanymi w mocnych stronach analizy SWOT unikalnymi wolorami krajobrazowo-przyrodniczymi oraz różnorodnymi zasobami kulturowymi i etnicznymi obszaru EGO. Wykorzystanie tego potencjału będzie czynnikiem sprzyjającym rozwojowi turystyki na tym terenie, jednak jest niezbędna poprawa i rozbudowa infrastruktury związanej z rekreacją i turystyką (szlaki turystyczne, kąpieliska, plaże, centra informacji turystycznej). Nie bez znaczenia jest również zastosowanie odpowiednich i efektywnych form promocji obszaru. Rozwój turystyki będzie ważnym czynnikiem w zakresie tworzenia nowych miejsc pracy, które powstaną w sektorze usług (noclegowych, gastronomicznych), drobnej wytwórczości i rzemiośle.

Cel ogólny 2. – Aktywizowanie mieszkańców obszaru EGO na rzecz poprawy sytuacji społeczno-gospodarczej obszaru

wraz z celami szczegółowymi:

Cel szczegółowy 2.1. Rozwój przedsiębiorczości i aktywności gospodarczej mieszkańców,

Cel szczegółowy 2.2. Wzrost aktywności społecznej mieszkańców,

Cel szczegółowy 2.3. Wzrost kwalifikacji mieszkańców w zakresie pozyskiwania nowych źródeł dochodu

wynika bezpośrednio z określonej w diagnozie dla subregionu EGO niskiej aktywności społeczności lokalnej. Wysokie bezrobocie, niski poziom wykształcenia mieszkańców, migracja młodych i wykształconych osób mają następstwa w postaci biernych postaw mieszkańców zarówno w sferze społecznej jak i gospodarczej. Należy w przyszłości położyć szczególny nacisk na rozwój różnych form przedsiębiorczości i aktywności społeczno-gospodarczej mieszkańców. Wspierane będzie tworzenie nowych firm działających w sektorze turystycznym oraz związanych z przetwórstwem rolno-spożywczym i przetwórstwem owoców leśnych i grzybów. Czynnikiem sprzyjającym aktywizacji społeczności lokalnych obszaru EGO będzie również organizacja imprez regionalnych, kulturalnych, rekreacyjnych i sportowych. Ponadto zostaną przeprowadzone liczne warsztaty i szkolenia dotyczące prowadzenia działalności gospodarczej na terenach wiejskich oraz pozyskania środków finansowych z UE.

Cel ogólny 3 – Promocja obszaru EGO jako miejsca o czystym środowisku

wraz z celami szczegółowymi:

Cel szczegółowy 3.1. Wzrost atrakcyjności zamieszkania na obszarze EGO,

Cel szczegółowy 3.2. Wypromowanie kulturowych i środowiskowych walorów obszaru EGO

jest związany z występowaniem zagrożeń dla środowiska, które zostały zidentyfikowane tak w diagnozie jak również w trakcie prac warsztatowych nad LSR (nielegalne wysypiska śmieci, niezadawalający poziom wyposażenia w urządzenia kanalizacyjne). Subregion EGO jest postrzegany w kraju jako jeden z obszarów o bardzo niskim poziomie zanieczyszczenia. Czyste środowisko sprzyja produkcji żywności metodami ekologicznymi, zaś warunki atmosferyczne sprzyjają szerokiemu wykorzystaniu odnawialnych źródeł energii (szczególnie wiatrowej, ale również z biomasy). Ponadto występują tu miejscowości o statusie uzdrowiska. W ostatnich latach systematycznie wzrasta zainteresowania społeczeństwa zdrowym trybem życia, w tym odżywiania oraz profilaktyką prozdrowotną. Czynniki te stanowiły podstawę do sformułowania celu ogólnego trzeciego, którego istotę stanowi wyjątkowo czyste środowisko omawianego obszaru objętego LSR. LGD „Lider w EGO” dostrzega potrzebę ochrony posiadanych zasobów przyrodniczych, dlatego LSR została skonstruowana w sposób umożliwiający zrównoważony rozwój obszaru EGO. W trakcie realizacji tego celu przewidziano m.in. działania związane z edukacją ekologiczną.

VII. UZASADNIENIE PODEJŚCIA ZINTEGROWANEGO DLA PRZEDSIĘWZIĘĆ PLANOWANYCH W RAMACH LSR

W Lokalnej Strategii Rozwoju LGD „Lider w EGO” uwzględniono zintegrowane podejście w zakresie przyjętych celów, przedsięwzięć i operacji. Tworzą one logiczną całość. Planując, w ramach opracowanej LSR, realizację czterech przedsięwzięć tj. „*Pakietu Turystycznego EGO*”, „*Multiklastera EGO*”, „*EGO Aktywności*” i „*EGO Środowiska*”, starano się jednocześnie wskazać w ramach każdego przedsięwzięcia kilka operacji z każdego z 4 działań osi 3 Leader. Dzięki takiemu podejściu przedsięwzięcia przyczynią się do realizacji spójnej wizji obszaru EGO.

W Lokalnej Strategii Rozwoju uwzględniono możliwości wykorzystania posiadanych zasobów tak kulturowych jak również przyrodniczych, społecznych i gospodarczych, co w konsekwencji sprzyja przyjętemu w programie Leader zintegrowanemu podejściu. W oparciu o zasoby historyczne, kulturowe i przyrodnicze zostały przygotowane działania służące realizacji „*Pakietu Turystycznego EGO*”, a także przedsięwzięcia „*EGO Środowisko*”. Z kolei uwarunkowania społeczne i gospodarcze miały znaczący wpływ na kształt i formę operacji ujętych w przedsięwzięciach „*Multiklastera EGO*” oraz „*EGO Aktywność*”.

Zintegrowane podejście obejmuje również zaangażowanie podmiotów z różnych sektorów (publicznego, społecznego i gospodarczego) przy realizacji wspólnych celów, przedsięwzięć, a także przyjętych do realizacji operacji. Godnym zauważenia jest fakt, że w planowanych przedsięwzięciach zostały uwzględnione oczekiwania wszystkich trzech sektorów. W przypadku sektora gospodarczego, obok operacji bezpośrednio wspierających przedsięwzięcia dotyczące działań „*Różnicowanie ...*” i „*Tworzenie i rozwój ...*”, są również zamieszczone liczne operacje na rzecz wspierania przedsiębiorczości, aktywizacji gospodarczej mieszkańców i promocji lokalnych produktów i usług finansowane w ramach „*Odnowy i rozwoju wsi*” oraz „*Małych projektów*”. W odniesieniu do potrzeb sektora społecznego LSR wskazuje możliwości wsparcia aktywności społecznej mieszkańców. Sektor publiczny ma swój udział w realizacji LSR zarówno jako bezpośredni beneficjent operacji związanych z działaniem „*Małe projekty*”, jak również jako inspirator i podmiot wspierający inicjatywy samorządów lokalnych związane z wdrażaniem operacji przypisanych do działania „*Odnowa i rozwój wsi*”, a także inicjatyw związanych ze współpracą i funkcjonowaniem LGD.

W konkluzji można stwierdzić, że podejście zintegrowane dla planowanych w ramach LSR przedsięwzięć zostało uzasadnione:

- szerokim, a jednocześnie racjonalnym, wykorzystaniem istniejących zasobów lokalnych,
- wykorzystaniem związków pomiędzy podmiotami różnych sektorów,
- wykorzystaniu związków istniejących w ramach poszczególnych sektorów.

VIII. UZASADNIENIE PODEJŚCIA INNOWACYJNEGO DLA PRZEDSIĘWZIĘĆ PLANOWANYCH W RAMACH LSR

W LSR dla LGD „Lider w EGO” zostały zaplanowane cztery przedsięwzięcia tj.: „*Pakiet Turystyczny EGO*”, „*Multiklaster EGO*”, „*EGO Aktywność*” i „*EGO Środowisko*”.

W ramach przedsięwzięcia „*Pakiet Turystyczny EGO*” do innowacyjnych rozwiązań należą, według kryteriów:

a) rozwiązań innowacyjnych nie stosowanych wcześniej na obszarze LGD;

- wypromowanie nowego lokalnego produktu turystycznego „Bitwa pod Prostkami”,
- wprowadzenie turystycznej marki „EGO”,
- zintegrowana sieć wypożyczalni sprzętu turystycznego,

b) rozwiązań innowacyjnych wykorzystujących lokalne zasoby oraz rozwój produkcji i usług;

- organizacja łowiska „okazów ryb”,

c) rozwiązań innowacyjnych do wykorzystania na innych obszarach;

- planowane uruchomienie sieci Gminnych Centrów Informacji wykorzystujących nowoczesne technologie informatyczne,
- wdrożenie systemu informacji wizualnej obszaru EGO,

W przedsięwzięciu „*Aktywność EGO*” należy zwrócić uwagę na:

a) rozwiązania innowacyjne nie stosowane wcześniej na obszarze LGD;

- wprowadzenie lokalnej waluty „EGO”,

b) rozwiązania innowacyjne wykorzystujące lokalne zasoby oraz rozwój produkcji i usług;

- zorganizowanie wnioski tematycznej na obszarze EGO (wioska numizmatyczna),

c) rozwiązania innowacyjne do wykorzystania na innych obszarach;

- powołanie Lokalnych Centrów Wolontariatu angażujących głównie młodych ludzi do pracy społecznej na rzecz osób potrzebujących pomocy,
- organizacja Forum Sołtysów,

d) nowe sposoby zaangażowania lokalnej społeczności;

- powołanie i wspieranie Lokalnych Centrów Wolontariatu,
- organizacja imprez masowych dla młodzieży, o wymiarze międzynarodowym,

Przedsięwzięcie „**Multiklaster EGO**” jest kontynuacją idei multiklastra zaproponowaną w Zintegrowanej Strategii Rozwoju Obszarów Wiejskich Subregionu EGO. W ramach multiklastra będą kooperowały ze sobą firmy obszaru EGO z sektora turystycznego, zdrowotnego i rolnego. Wybór tych sektorów został tak przeprowadzony, aby uzupełniały się one wzajemnie co pozwoli na stabilny rozwój regionu bez nadmiernego eksploatowania i niszczenia jego najcenniejszych walorów przyrodniczych.

Funkcjonowanie multiklastra, w oparciu o lokalne podmioty gospodarcze może przyczynić się do zrównoważonego rozwoju obszaru EGO oraz tworzenia nowych i utrzymywania istniejących miejsc pracy. Planowane jest wsparcie mikroprzedsiębiorstw działających w poszczególnych sektorach, które proponują innowacyjne pomysły na działalność, w tym pomysły na szeroką współpracę z innymi podmiotami. W podejściu innowacyjnym omawianego przedsięwzięcia wśród poszczególnych grup rozwiązań można wskazać:

a) rozwiązań innowacyjnych nie stosowanych wcześniej na obszarze LGD;

- wypromowanie marki „EGO KLASTER”

b) rozwiązań innowacyjnych wykorzystujących lokalne zasoby oraz rozwój produkcji i usług;

- wspieranie integrowania się przedsiębiorców i producentów rolnych w ramach klastra,

c) rozwiązań innowacyjnych do wykorzystania na innych obszarach;

- tworzenie klastra w oparciu o lokalne podmioty,

d) nowych sposobów zaangażowania lokalnej społeczności;

- popularyzowanie idei klastra wśród mieszkańców,

Innowacyjne rozwiązania w zakresie przedsięwzięcia „**Środowisko EGO**”, to:

a) rozwiązań innowacyjnych nie stosowanych wcześniej na obszarze LGD;

- popularyzowanie idei i pomoc organizacyjna LGD w tworzeniu systemu segregacji odpadów,

b) rozwiązań innowacyjnych wykorzystujących lokalne zasoby oraz rozwój produkcji i usług;

- wspieranie rozwoju całego pakietu usług prozdrowotnych, w ramach których będą wdrażane innowacyjne rozwiązania z zakresu medycyny konwencjonalnej i alternatywnej, rehabilitacji i odnowy biologicznej,

c) rozwiązań innowacyjnych do wykorzystania na innych obszarach;

- inicjatywy na rzecz ochrony środowiska naturalnego (zbiórki i segregacji odpadów, likwidacji dzikich wysypisk itp.),

d) nowych sposobów zaangażowania lokalnej społeczności;

- propagowanie idei zrównoważonego rozwoju obszarów wiejskich.

IX. OKREŚLENIE PROCEDURY OCENY ZGODNOŚCI OPERACJI Z LSR, PROCEDURY WYBORU OPERACJI PRZEZ LGD, PROCEDURY ODWOŁANIA OD ROZSTRZYGNIĘĆ ORGANU DECYZYJNEGO W SPRAWIE WYBORU OPERACJI W RAMACH DZIAŁANIA „WDRAŻANIE LSR”, KRYTERIÓW, NA PODSTAWIE KTÓRYCH JEST OCENIANA ZGODNOŚĆ OPERACJI Z LSR, ORAZ KRYTERIÓW WYBORU OPERACJI, A TAKŻE PROCEDURY ZMIANY TYCH KRYTERIÓW

W celu zorganizowania sprawnego i transparentnego dla potencjalnych beneficjentów systemu przyznawania wsparcia z budżetu LGD „Lider w EGO”, ustalono następujący zestaw procedur:

- a) przyjmowanie wniosków o dofinansowanie operacji w ramach wdrażania LSR;
- b) wybór operacji, w tym;
 - ocena zgodności operacji z LSR,
 - ocena operacji na podstawie lokalnych kryteriów wyboru, w tym ustalenie lokalnych kryteriów wyboru operacji z uwzględnieniem różnych działań,
- c) zasady zmiany lokalnych kryteriów wyboru,
- d) odwoławcza od decyzji Rady.

Zadaniem Lokalnej Grupy Działania jest przygotowanie i przekazywanie informacji potencjalnym beneficjentom o możliwościach skorzystania z części dotacji przewidzianych w Programie Rozwoju Obszarów Wiejskich na lata 2007-2013. W związku z tym LGD będzie m.in. organizować szkolenia i spotkania informacyjne. Szczegółowe warunki i tryb ubiegania się o dotacje określać będą m.in.:

- beneficjentów uprawnionych do ubiegania się o dofinansowanie operacji,
- minimalne i maksymalne kwoty dotacji,
- wymagania dotyczące wkładu własnego,
- terminy i miejsce składania wniosków,
- procedurę odwoławczą,
- osoby do kontaktu.

Nabór wniosków o wsparcie realizacji projektów będzie prowadzony w terminach, o których LGD poinformuje na swojej stronie internetowej z odpowiednim wyprzedzeniem. Wzory wniosków wraz z dokumentacją konkursową będą dostępne na stronie LGD i w jej biurze. Wśród pracowników biura LGD zostanie wytypowane osoby, które będą udzielały kompleksowej pomocy przy sporządzaniu wniosków o dofinansowanie.

Rada będzie dokonywała oceny zgodności operacji z LSR w oparciu o ustaloną procedurę, z zastosowaniem kryteriów lokalnych wyboru, określających przyjęte priorytety LGD. Wiele kwestii związanych z procedurą wyboru operacji przez LGD zostało zawarte w Regulaminie Rady, stanowiącym załącznik nr 1.3 do LSR. Pozostałe kwestie reguluje przedstawiona w tym rozdziale LSR procedura.

9.1. Procedura przyjmowania wniosków o dofinansowanie operacji w ramach wdrażania LSR

LGD „Lider w EGO” na podstawie informacji z Samorządu Województwa ustala termin składania wniosków o dofinansowanie operacji oraz treści ogłoszenia o naborze wniosków. Ogłoszenie terminu jest oparte na harmonogramie uwzględniającym terminy podawania do publicznej wiadomości informacji o możliwości składania wniosków.

Nabór jest poprzedzony szkoleniami dla potencjalnych beneficjentów i doradztwem dla zainteresowanych udziałem w realizacji operacji.

W odniesieniu do procedury przyjmowania wniosków przez LGD „Lider w EGO” na działania: *„Różnicowanie w kierunku działalności nierolniczej”, „Tworzenie i rozwój mikroprzedsiębiorstw”, „Odnowa i rozwój wsi” oraz „Małe projekty”*, tryb będzie następujący:

- Zarząd LGD „Lider w EGO” podejmuje uchwałę w sprawie ogłoszenia/rozpoczęcia naboru wniosków o pomoc w ramach środków przewidzianych na realizację LSR, zgodnie z ustaleniami Instytucji Wdrażającej;
- LGD „Lider w EGO” przygotowuje ogłoszenie, w którego treści będzie się znajdować odniesienie do stosownych dokumentów (rozporządzenie o wdrażaniu LSR, rozporządzenie o PROW 2007 – 2013, Lokalna Strategia Rozwoju). Treść ogłoszenia będzie zawierała informacje o tym:
 - i. kto ogłasza (nazwa LGD),
 - ii. czego dotyczy nabór (wniosków o dofinansowanie projektów w ramach realizacji LSR),
 - iii. jaki będzie termin składania wniosków o przyznanie pomocy (termin nie krótszy niż 14 dni i nie dłuższy niż 30 dni),
 - iv. gdzie składane będą wnioski o przyznanie pomocy (biuro LGD: adres, godziny przyjmowania wniosków),
 - v. jakie są zasady ubiegania się o pomoc (informacje dotyczące kryteriów wyboru operacji, w tym lokalne kryteria przyznawania pomocy określone w LSR),
 - vi. jakiego rodzaju operacje podlegają dofinansowaniu, kto będzie ich beneficjentem, jakie są limity dostępnych środków przeznaczonych na realizację operacji w ramach naboru i jaki jest przewidziany poziom dofinansowania),
 - vii. gdzie można uzyskać szczegółowe informacje (strony internetowe: LGD i urzędów gmin; osoby do kontaktu w biurze LGD i urzędach gmin),
 - viii. gdzie można pobrać dokumentację konkursową (w biurze LGD, ze strony internetowej LGD lub urzędów gmin itp.),
 - ix. jakie dokumenty regulują proces aplikacyjny (wybrane rozporządzenia o wdrażaniu PROW, Lokalna Strategia Rozwoju, formularz wniosku o przyznanie pomocy, wzór umowy, inne obowiązkowe dokumenty),
 - x. kto może świadczyć pomoc i na jakich zasadach w przygotowaniu wniosku.

- Ogłoszenie o naborze wniosków zostanie umieszczone na;
 - i. stronach internetowych: LGD oraz urzędów gmin obszaru „EGO”,
 - ii. tablicach ogłoszeń: j.w.,
 - iii. w siedzibach członków/partnerów LGD.

Wnioski będą składane w Biurze LGD „Lider w EGO”, w którym będą wyznaczone osoby do przyjmowania wniosków (pracownik biura i co najmniej jeden członek Rady). Proces przyjmowania wniosków będzie wyglądał następująco:

- po złożeniu wniosku (zgodnego z wymogami)¹ upoważniona osoba wydaje potwierdzenie przyjęcia wniosku (zał. nr 9.1) i wpisuje wniosek na listę (zał. nr 9.2),
- na pierwszej stronie wniosku pracownik biura przystawia pieczętkę LGD, wpisuje datę oraz numer wniosku (znak sprawy) i liczbę załączników,
- zamknięcie listy następuje w dniu zakończenia terminu składania wniosków.
- lista zostaje podkreślona i podpisana przez upoważnione osoby (po uprzednim przeliczeniu wniosków i sprawdzeniu rejestru przyjmowania wniosków),
- biuro LGD przedkłada złożone wnioski, wraz z listą zbiorczą wniosków o dofinansowanie operacji dla danego działania osi 4 Radzie LGD „Lider w EGO”.

Poniżej przedstawiono tabelaryczną i graficzną postać procedury przyjmowania wniosków o dofinansowanie operacji w ramach wdrażania LSR.

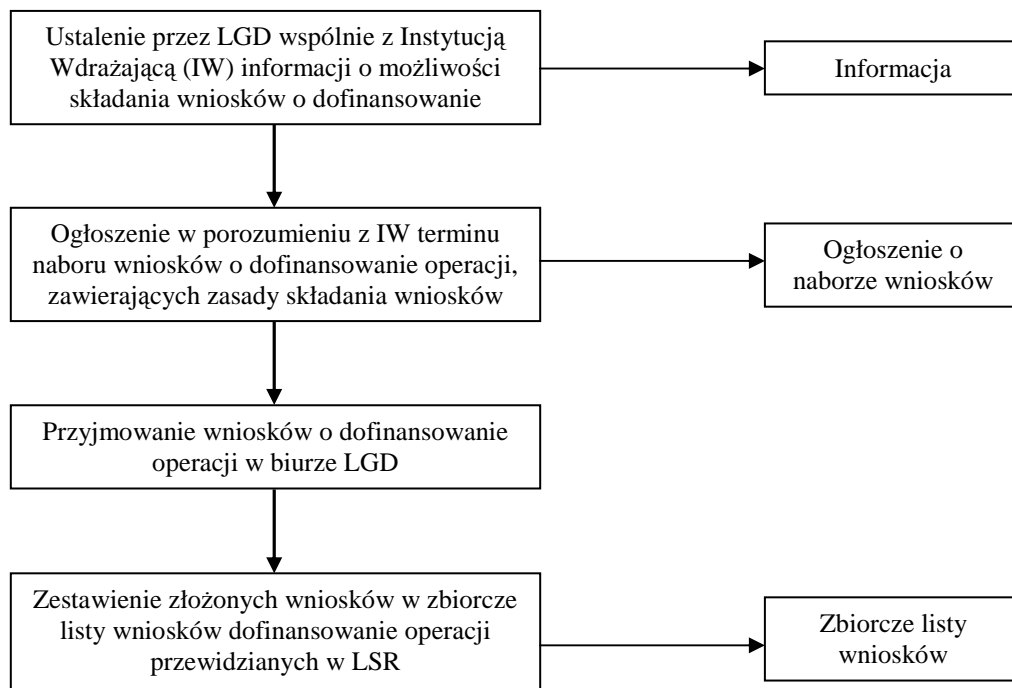
Tabela 9.1. Ogólna procedura przyjmowania wniosków o dofinansowanie operacji w ramach wdrażania LSR

Miejsce na pieczętkę	OGÓLNA PROCEDURA PRZYJMOWANIA WNIOSKÓW O DOFINANSOWANIE OPERACJI W RAMACH WDRAŻANIA LSR		
CEL PROCEDURY	Przyjęcie wniosków, ich kopii do wyboru operacji przez LGD w ramach posiadanego budżetu na realizację LSR		
ODPOWIEDZIALNOŚĆ ZA PROCEDURĘ	Dyrektor Biura LGD		
ZAKRES STOSOWANIA	Dotyczy wszystkich pracowników LGD biorących udział w przygotowaniu dokumentacji dotyczącej naboru oraz członków Zarządu		
WEJŚCIE	Lokalna Strategia Rozwoju, obowiązujące akty prawne dotyczące Leader PROW, personel biura LGD, sprzęt biurowy		
KROK	CZYNNOŚCI	OSOBA ODPOWIEDZIALNA	ZAPISY
1	Ustalenie przez LGD wspólnie z Instytucją Wdrażającą treści informacji o możliwości składania wniosków w Biurze LGD	Prezes Zarządu	Treść informacji o możliwości składania wniosków
2	Ogłoszenie w porozumieniu z IW terminu naboru wniosków o dofinansowanie operacji, zawierającego zasady składania wniosków		Informacja o naborze wniosków
3	Przyjmowanie wniosków o dofinansowanie operacji dla danego działania osi 4 Leader	Pracownik Biura Przedstawiciel Rady	Propozycje wniosków: oryginał, kopia oraz potwierdzenie przyjęcia wniosku
4	Zestawienie złożonych wniosków w zbiorczą listę wniosków o dofinansowanie operacji dla poszczególnych działań Leader		Zbiorcze listy złożonych wniosków

¹ Weryfikacja wstępna wniosku, czy spełnia wymogi formalne, będzie miała miejsce podczas przyjmowania wniosku.

WYJŚCIE	Zbiorecza lista wniosków do dofinansowania
DOKUMENTY ZWIĄZANE Z PROCEDURĄ	Regulamin Biura Regulamin Zarządu Regulamin Rady
SPRAWDZIŁ: Dyrektor Biura	ZATWIERDZIŁ: Prezes Zarządu
Data:	Data:

Ogólna procedura przyjmowania wniosków o dofinansowanie operacji w ramach wdrażania LSR w wersji graficznej



9.2. Określenie procedury wyboru operacji przez LGD i opis lokalnych kryteriów wyboru

Rada LGD „Lider w EGO” dokona wyboru operacji, na posiedzeniu Rady, zwołanym zgodnie z jej regulaminem, w terminie 30 dni od dnia zakończenia składania wniosków. Członkowie Rady, w okresie 14 dni przed posiedzeniem Rady, będą mogli w siedzibie LGD mieć wgląd do kopi wniosków w Biurze LGD przeprowadzając własną ich ocenę. Na kopiach wniosków będą zabezpieczone dane poufne (osobowe) wnioskodawców. Nie później niż w dniu posiedzenia Rady jej członkowie mają obowiązek (na podstawie przedstawionej listy wniosków):

- złożenia oświadczenia, że zobowiązują się do zachowania w tajemnicy informacji objętych wnioskiem oraz że zobowiązują się do bezstronnej oceny,
- oświadczenia, że oceniającego nie łączą interesy z wnioskodawcą (procedura wyłączenia członka Rady w przypadku zaistnienia sytuacji, która może wywoływać wątpliwość co do jego bezstronności jest opisana w podrozdziale 9.4).

Głosowania dotyczące oceny zgodności operacji z LSR oraz z uwzględnieniem kryteriów lokalnych przyjętych przez LGD „Lider w EGO”, będą się odbywały zgodnie

z Regulaminu Rady, za pomocą odpowiednich kart oceny operacji stanowiących załącznik nr 9.3, 9.4 i 9.5. Po zliczeniu punktów Rada sporządza listę rankingową operacji rekomendowanych do realizacji (załącznik nr 9.6) oraz podejmuje uchwałę z posiedzenia. Uchwała podjęta przez Radę jest przekazywana przez Przewodniczącego Rady Zarządowi LGD niezwłocznie. Następnie Zarząd LGD „Lider w EGO” zamieszcza ranking z oceny wniosków na stronie internetowej LGD i informuje wnioskodawcę, w terminie 7 dni, o:

- zgodności lub niezgodności operacji z LSR – wskazując przyczyny niezgodności (wzory stosownych pism wysyłanych do wnioskodawcy stanowią załączniki nr 9.7 i 9.8 do LSR),
- wybraniu albo nie wybraniu operacji – wskazując przyczyny nie wybrania (treść informacji wysyłanej do wnioskodawcy stanowią załączniki nr 9.9 i 9.10 do LSR),
- liczbie uzyskanych punktów i miejscu na liście,
- procedurze odwoławczej, w przypadku niezakwalifikowania wniosku do dalszej procedury oceny².

LGD przekazuje właściwemu podmiotowi wdrażającemu listy wybranych i nie wybranych operacji oraz uchwały Rady LGD, wraz ze złożonymi wnioskami, w terminie 14 dni od dnia wyboru operacji.

Ocena zgodności operacji z LSR

Na tym etapie członkowie Rady badają zgodność operacji z LSR. Procedura polega na dokonaniu oceny zgodności celów i zakresu operacji z celami ogólnymi, szczegółowymi i przedsięwzięciami zapisanymi w LSR.

Ocena zgodności z LSR jest dokonywana indywidualnie przez członków Rady (na podstawie instrukcji) poprzez zgodne z instrukcją wypełnienie imiennej karty oceny zgodności (zał. nr 9.3).

W karcie oceny zgodności operacji z LSR, członkowie Rady odpowiadają na pytania, czy realizacja operacji:

- a) przyczyni się do osiągnięcia celów ogólnych LSR?
- b) przyczyni się do osiągnięcia celów szczegółowych LSR?
- c) jest zgodna z przedsięwzięciami planowanymi w ramach LSR?

Operacja zostanie uznana za zgodną z LSR, jeżeli:

- a) jej realizacja przyczyni się do realizacji co najmniej jednego celu ogólnego,
- b) jej realizacja przyczyni się do realizacji co najmniej jednego celu szczegółowego,
- c) jest zgodna z co najmniej jednym przedsięwzięciem planowanym w ramach LSR.

Uznanie operacji za zgodną z LSR skutkuje przekazaniem wniosku do dalszej oceny według lokalnych kryteriów wyboru.

Operacja, która nie zostanie uznana za zgodną z LSR nie podlega dalszej ocenie i zostaje zwrócona wnioskodawcy bez możliwości odwołania się od decyzji Rady.

Do dalszej oceny według lokalnych kryteriów wyboru zostaną przekazane operacje uznane przez Radę, bezwzględną większością głosów (50%+1), za zgodne z LSR. Szczegółowy tryb głosowania zawarto w rozdziale VI Regulaminu Rady Stowarzyszenia Lokalna Grupa Działania „Lider w EGO” (zał. nr 1.3).

² W przypadku nie wybrania operacji wnioskodawcy przysługuje prawo odwołania od decyzji Rady.

Ocena operacji na podstawie lokalnych kryteriów wyboru

Procedura oceny operacji według lokalnych kryteriów polega na dokonaniu oceny operacji, zakwalifikowanych wcześniej, jako zgodnych z LSR, na podstawie lokalnych kryteriów wyboru operacji. Celem tej procedury jest wybór operacji, które w największym stopniu przyczynią się do realizacji założeń Lokalnej Strategii Rozwoju.

Ocena dokonywana jest indywidualnie przez członków Rady poprzez zgodne z instrukcją wypełnienie imiennych kart oceny operacji według lokalnych kryteriów wyboru (zał. nr 9.4 i 9.5). Na podstawie średniej arytmetycznej wszystkich indywidualnych ocen zostaje sporządzona lista rankingowa operacji rekomendowanych do realizacji, która w ciągu 14 dni zostaje przekazana właściwemu podmiotowi wdrażającemu (wzór listy rankingowej stanowi zał. nr 9.6).

O zakwalifikowaniu bądź nie zakwalifikowaniu danej operacji do finansowania wnioskodawca informowany jest w formie pisemnej w ciągu 7 dni od zebrania Rady. Wzory pism wysyłanych w tej sytuacji do wnioskodawcy stanowią załączniki nr 9.9 i 9.10 do LSR.

Opis lokalnych kryteriów wyboru operacji

Lokalna Grupa Działania „Lider w EGO”, jako instytucja finansująca rozwój swojego obszaru, decyduje o przyjęciu odpowiedniego zestawu kryteriów, według których wybierane będą operacja realizowane w ramach wdrażania Lokalnej Strategii Rozwoju. Celem stworzenia zestawu kryteriów jest zapewnienie wyboru operacji, które w sposób najbardziej efektywny przyczynią się do realizacji celów strategii.

Ze względu na specyfikę i charakter operacji zdecydowano się na opracowanie dwóch zestawów kryteriów, mianowicie dla oceny operacji w ramach działania:

- a. „Różnicowanie w kierunku działalności nierolniczej”
i „Tworzenie i rozwój mikroprzedsiębiorstw”,
- b. „Małych projektów” i operacji w ramach działania „Odnowa i rozwój wsi”.

Tabela 9.2. Lokalne kryteria wyboru operacji w ramach działania „Różnicowanie w kierunku działalności nierolniczej” oraz „Tworzenie i rozwój mikroprzedsiębiorstw”.

Lp.	LOKALNE KRYTERIA OCENY OPERACJI	OPIS
1	WIELKOŚĆ DOTACJI	
	Wnioskodawca zwraca się o udzielenie wsparcia w wysokości: 0 – powyżej 100 tys. PLN, 1 – od 80 tys. PLN do 100 tys. PLN, 2 – od 50 tys. PLN do 80 tys. PLN, 3 – poniżej 50 tys. PLN.	Preferowane są operacje, których wnioskowana kwota nie przekracza średniej kwoty dotacji
2	DOŚWIADCZENIE WNIOSKODAWCY	
	Kryterium to ocenia czy wnioskodawca ma odpowiednie doświadczenie w realizacji podobnych działań, czy potencjał wnioskodawcy zapewni realizację operacji (posiadanie odpowiednich zasobów ludzkich i finansowych). 0 – wnioskodawca nie realizował podobnych działań, nie posiada odpowiedniej kadry, która będzie zaangażowana w realizację operacji, sytuacja finansowa wnioskodawcy nie zapewni prawidłowej realizacji operacji, 1 – wnioskodawca spełnił 1 warunek z wymienionych powyżej, 2 – wnioskodawca spełnił 2 warunki z wymienionych powyżej, 3 – wnioskodawca spełnił wszystkie warunki z wymienionych powyżej.	Preferowani będą wnioskodawcy posiadający potencjał zapewniający realizację operacji oraz ci, którzy mają doświadczenie w realizacji podobnych działań

3	WYKORZYSTANIE ZASOBÓW OBSZARU EGO	
	Kryterium to ocenia czy działalność, której dotyczy dotacja, jest oparta o wykorzystanie lokalnego dziedzictwa kulturowego, historycznego lub przyrodniczego. 0 – projekt nie wykorzystuje żadnego lokalnego dziedzictwa, 1 – projekt wykorzystuje zasoby dziedzictwa historycznego, 2 – projekt wykorzystuje zasoby dziedzictwa kulturowego, 3 – projekt wykorzystuje zasoby dziedzictwa przyrodniczego.	Preferowane będą operacje, które w pełni wykorzystują lokalne zasoby obszaru EGO
4	INNOWACYJNOŚĆ OPERACJI	
	Operacja ma charakter innowacyjny na poziomie: 0 – operacja nie ma innowacyjnego charakteru, 1 – lokalnym, 2 – regionalnym, 3 – krajowym.	Preferowane będą operacje o charakterze innowacyjnym w skali kraju
5	WPLYW NA LOKALNĄ GOSPODARKE	
	Realizacja operacji spowoduje utworzenie, w przeliczeniu na pełne etaty średnioroczne: 0 – nie spowoduje utworzenia nowych miejsc pracy, 1 – od 1 do 3 miejsc pracy, 2 – od 4 do 6 miejsc pracy, 3 – 7 i więcej miejsc pracy.	Preferowane będą operacje, których celem jest utworzenie jak największej liczby miejsc pracy
6	WPLYW PROJEKTU NA ROZWÓJ OBSZARU EGO	
	Kryterium to ocenia w jakie obszary działań strategicznych wpisuje się projekt. 0 – realizacja operacji nie przyczyni się ani do rozwoju turystyki, ani do aktywizacji społeczności lokalnej ani do promocji obszaru EGO, 1 – projekt wpisuje się w jeden z obszarów działań strategicznych, 2 – projekt wpisuje się w dwa obszary działań strategicznych, 3 – projekt wpisuje się we wszystkie obszary działań strategicznych.	Preferowane będą operacje przyczyniające się do rozwoju wszystkich obszarów działań strategicznych (turystyka, aktywizacja społeczności lokalnej, promocja obszaru EGO)

Tabela 9.3. Lokalne kryteria wyboru „Małych projektów” i operacji w ramach dział.: „Odnowa i rozwój wsi”.

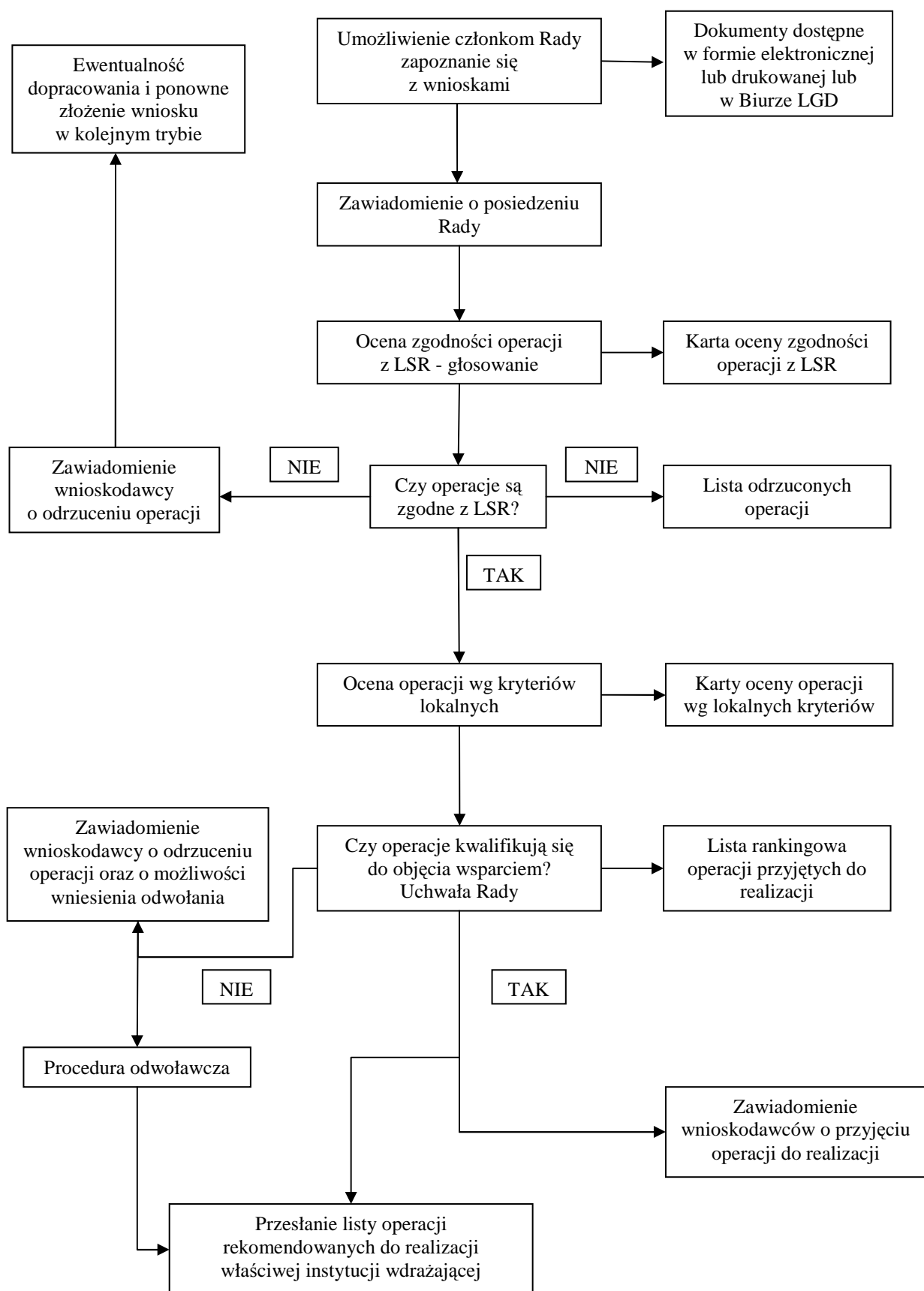
Lp.	LOKALNE KRYTERIA OCENY OPERACJI	OPIS
1	DOŚWIADCZENIE WNIOSKODAWCY	
	Kryterium to ocenia czy wnioskodawca ma odpowiednie doświadczenie w realizacji podobnych działań, czy potencjał wnioskodawcy zapewni realizację operacji (posiadanie odpowiednich zasobów ludzkich i finansowych). 0 – wnioskodawca nie realizował podobnych działań, nie posiada odpowiedniej kadry, która będzie zaangażowana w realizację operacji, sytuacja finansowa wnioskodawcy nie zapewni prawidłowej realizacji operacji, 1 – wnioskodawca spełnił 1 warunek z wymienionych powyżej, 2 – wnioskodawca spełnił 2 warunki z wymienionych powyżej, 3 – wnioskodawca spełnił wszystkie warunki z wymienionych powyżej.	Preferowani będą wnioskodawcy posiadający potencjał zapewniający realizację operacji oraz ci, którzy mają doświadczenie w realizacji podobnych działań
2	OBSZAR OBJĘTY ODDZIAŁYWANIEM OPERACJI	
	Korzyści lub oddziaływanie operacji dotyczy: 0 – jednej miejscowości z obszaru realizacji LSR, 1 – co najmniej dwóch miejscowości, lecz nie więcej niż jednej gminy z obszaru realizacji LSR, 2 – od 2 do 4 gmin objętych LSR, 3 – 5 lub więcej gmin objętych LSR.	Preferowane będą operacje mające wpływ na więcej niż jedną miejscowość

3	REALIZACJA OPERACJI W PARTNERSTWIE	
	Operacja będzie realizowana przez wnioskodawcę z udziałem: 0 – bez udziału innych podmiotów, 1 – od 1 do 3 innych podmiotów, 2 – od 4 do 6 innych podmiotów, 3 – więcej niż 6 innych podmiotów.	Preferowane będą operacje realizowane przez jak największą liczbę partnerów
4	WPŁYW NA POTENCJAŁ TURYSTYCZNY OBSZARU EGO	
	Kryterium to ocenia wpływ operacji na potencjał turystyczny obszaru EGO. 0 – projekt nie przyczynia się do rozwoju atrakcji turystycznych, nie przyczynia się do rozwoju infrastruktury turystycznej, nie promuje obszaru EGO, 1 – projekt spełnia 1 warunek z wymienionych powyżej, 2 – projekt spełnia 2 warunki z wymienionych powyżej, 3 – projekt spełnia wszystkie warunki z wymienionych powyżej.	Preferowane będą operacje przyczyniające się do rozwoju atrakcji turystycznych, infrastruktury turystycznej, oraz te promujące obszar EGO
5	ODDZIAŁYWANIE OPERACJI NA ŚRODOWISKO NATURALNE	
	Realizacja operacji: 0 – wpływa niekorzystnie na zasoby środowiska naturalnego, 1 – nie wpływa ani pozytywnie ani negatywnie na środowisko naturalne, 2 – ma pozytywny wpływ na środowisko naturalne lub podnosi świadomość ekologiczną mieszkańców, 3 – ma pozytywny wpływ na środowisko naturalne i podnosi świadomość ekologiczną mieszkańców.	Preferowane będą operacje mające pozytywny wpływ na środowisko naturalne i podnoszące świadomość ekologiczną mieszkańców
6	WPŁYW NA AKTYWNOŚĆ SPOŁECZNĄ MIESZKAŃCÓW	
	Realizacja operacji przyczyni się do: 0 – operacja nie przyczyni się do aktywizacji lokalnej społeczności, 1 – zwiększenia liczby nowych członków w istniejących organizacjach pozarządowych, 2 – powstania min. 1 projektu aktywizującego społeczność lokalną, 3 – powstania min. 1 nowej organizacji pozarządowej działającej na obszarze EGO.	Preferowane będą operacje, które przyczynią się do powstania nowej organizacji pozarządowej

Tabela 9.4. Ogólna procedura wyboru operacji

Miejsce na pieczętę	OGÓLNA PROCEDURA WYBORU OPERACJI DO DOFINANSOWANIA W RAMACH WDRAŻANIA LSR		
CEL PROCEDURY	Przejrzyste przeprowadzenie procesu wyboru operacji do dofinansowania przez LGD w ramach posiadanego budżetu na realizację LSR		
ODPOWIEDZIALNOŚĆ ZA PROCEDURĘ	Przewodniczący Rady		
ZAKRES STOSOWANIA	Dotyczy pracowników Biura LGD biorących udział w organizacji procesu wyboru operacji, członków Rady oraz członków Zarządu		
WEJŚCIE	Złożone operacje do dofinansowania, obowiązujące akty prawne dotyczące Leader PROW, Lokalna Strategia Rozwoju, personel biura, sprzęt biurowy		
KROK	CZYNNOŚCI	OSOBA ODPOWIEDZIALNA	ZAPISY
1	Zapoznanie się przez członków Rady ze złożonymi wnioskami	Dyrektor Biura	Zbiorcza lista złożonych wniosków, strony WWW beneficjentów
2	Ocena wniosków o dofinansowanie projektów pod kątem zgodności z LSR	Przewodniczący Rady	Lista wniosków zgodnych z LSR. Lista wniosków odrzuconych z powodu braku zgodności z LSR
3	Ocena wniosków o dofinansowanie projektów według lokalnych kryteriów wyboru	Przewodniczący Rady	Uchwały Rady do każdej operacji. Lista wniosków nie wybranych do dofinansowania
4	Przekazanie listy wniosków wybranych do dofinansowania oraz nie wybranych i uchwał w/s wyboru operacji do IW	Biuro LGD	Zbiorcze listy złożonych wniosków
WYJŚCIE	Lista rankingowa operacji wybranych do dofinansowania Lista wniosków nie wybranych do dofinansowania Uchwały Rady do operacji wybranych do dofinansowania		
DOKUMENTY ZWIĄZANE Z PROCEDURĄ	Regulamin Rady Regulamin Zarządu Regulamin Biura		
SPRAWDZIŁ: Dyrektor Biura	ZATWIERDZIŁ: Prezes Zarządu		
Data:	Data:		

Ogólna procedura wyboru operacji w wersji graficznej została przedstawiona na schemacie.

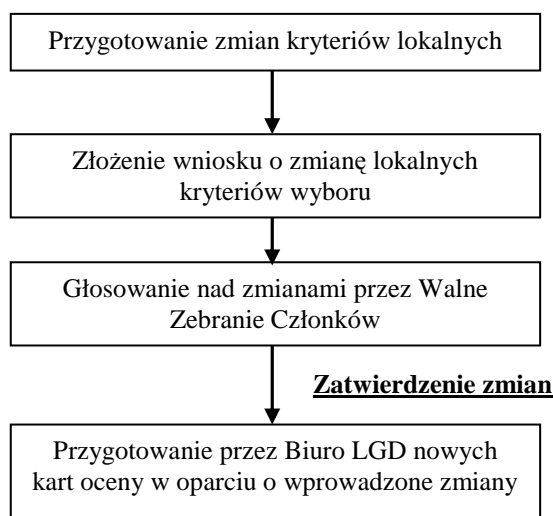


9.3. Określenie zasad zmiany lokalnych kryteriów wyboru

Prawo do zmiany kryteriów w celu wyboru bardziej efektywniejszych operacji przyczyniających się do osiągnięcia założonych celów strategii ma Rada LGD „Lider w EGO”. Uprawnionym do wystąpienia o zmianę jest każdy członek Rady, który zgłasza w tym celu pisemną propozycję zmian wraz ze szczegółowym uzasadnieniem.

Propozycje zmian są rozpatrywane i uchwalane na Walnym Zebraniu Członków. W przypadku zmiany nowe lokalne kryteria wyboru będą obowiązywać dla konkursów ogłoszonych po dniu zatwierdzenia zmian.

Procedura zmiany lokalnych kryteriów wyboru



9.4. Procedura odwoławcza od decyzji Rady

W przypadku odrzucenia wniosku przez Radę, Wnioskodawca jest informowany o tej decyzji w formie pisemnej w ciągu 7 dni od jej podjęcia. Wzór pisma wysyłanego do beneficjenta stanowi załącznik nr 9.10 do LSR. Wnioskodawca może odwołać się od decyzji LGD w ciągu 7 dni od otrzymania pisma o odrzuceniu wniosku o dofinansowanie operacji, składając osobiście w Biurze LGD pisemny wniosek. W tym również czasie ma możliwość wglądu do protokołu oceny.

Beneficjent jest zobowiązany do uzasadnienia własnych zastrzeżeń, co do prawidłowości oceny wniosku o dofinansowanie operacji. Wniosek zostanie ponownie rozpatrzony przez członków Rady na najbliższym posiedzeniu (zwołanym 12 dnia od ostatniego posiedzenia), na podstawie kryteriów obowiązujących w danym konkursie i tylko w tych jego elementach, których dotyczy uzasadnienie podane przez Wnioskodawcę.

Wniosek pozostanie bez rozpatrzenia w przypadku gdy:

- został wniesiony po terminie,
- został wniesiony przez nieuprawnionego podmiot, tzn. nie będący wnioskodawcą, którego wniosek o dofinansowanie operacji podlegał ocenie,
- nie zawierał pisemnego uzasadnienia lub innych danych wymaganych we wniosku o ponowne rozpatrzenie.

Jeżeli w wyniku ponownego rozpatrzenia wniosków o dofinansowanie operacji uzyskała liczbę punktów kwalifikującą operację do dofinansowania w danym naborze, zyskuje ona prawo dofinansowania w ramach dostępnych środków. Operacja zostaje umieszczona na liście rankingowej operacji rekomendowanych do realizacji przekazywanej właściwej instytucji wdrażającej.

Wniosek o ponowne rozpatrzenie wniosku o dofinansowanie danej operacji może zostać złożony tylko jeden raz.

Wnioskodawca zostaje poinformowany o wynikach ponownego rozpatrzenia wniosku w terminie 7 dni od dnia posiedzenia Rady, na którym wniosek był rozpatrywany. Decyzja Rady jest decyzją ostateczną, nie podlegającą kolejnemu odwołaniu.

Procedura odwoławcza w przypadku decyzji o odrzuceniu wniosku o dofinansowanie

